

CREALITY

Realitäten erschaffen, Träume realisieren

CR-200B Pro



CR-200B Pro

3D-Drucker Benutzerhandbuch

V1.1

Sehr geehrte Nutzerinnen und Nutzer,

Vielen Dank, dass Sie sich für Creality-Produkte entschieden haben. Bitte lesen Sie dieses Handbuch vor dem Gebrauch sorgfältig durch und befolgen Sie genau die Anweisungen im Handbuch. Das Creality-Team ist immer bereit, Ihnen qualitativ hochwertige Dienstleistungen zu bieten.

Unabhängig davon, welche Probleme Sie während des Gebrauchs haben, kontaktieren Sie uns bitte unter der Telefonnummer und E-Mail, die am Ende des Handbuchs angegeben sind. Damit Sie unsere Produkte besser erleben können, können Sie sich auch auf folgende Weise Wissen über den Gerätebetrieb aneignen:

Zufällige Anweisungen: Sie finden relevante Anweisungen und Videos auf dem USB-Flash-Laufwerk.

Firmware-Upgrade und Slicing-Software-Download

1. WiFi-Firmware-Upgrade: kann über die Creality Cloud APP-OTA aktualisiert werden;
2. Geräte-Firmware-Upgrade: Sie können sich beim <https://www.crealitycloud.com/software-firmware/firmware> anmelden und das entsprechende Modell auswählen, um die Geräte-Firmware herunterzuladen.
3. Slicing-Software-Download: Sie können sich in die <https://www.crealitycloud.com/software-firmware/software?type=7> einloggen und die entsprechende Slicing-Software zum Herunterladen und Installieren auswählen.

Video zur Produktbedienung und zum Kundendienst

Video zur Produktbedienung und zum Kundendienst: Sie können sich bei der Creality Cloud <https://www.crealitycloud.com/product> anmelden, auf „Produktcenter“ klicken, um das entsprechende Modell auszuwählen, und auf „Verwandte Inhalte“ klicken, um das After-Sales-Service-Tutorial anzuzeigen.

- 1 Dieses Gerät ist ein Produkt der Klasse A, das in der allgemeinen Innenumgebung verwendet wird, die Nutzungsumgebung erfordert die Innentemperatur von 10 °C ~ 30 °C;
- 2 Versuchen Sie keine Methode, die nicht in der Gebrauchsanweisung für dieses Gerät beschrieben ist, um versehentliche Personen- und Sachschäden zu vermeiden.
- 3 Stellen Sie diese Maschine nicht in brennbaren und explosiven Materialien oder in der Nähe von hohen Wärmequellen auf, bitte stellen Sie diese Maschine in eine belüftete, kühle und staubige Umgebung;
- 4 Stellen Sie den Drucker nicht in eine große Vibration oder eine andere stabile Umgebung, da Maschinenschütterungen die Druckqualität des Druckers beeinträchtigen.
- 5 Bitte verwenden Sie die empfohlenen Filaments, um Schäden an der Maschine zu vermeiden.
- 6 Verwenden Sie während der Installation keine Stromkabel anderer Produkte, verwenden Sie bitte das mit diesem Gerät gelieferte Stromkabel, und der Netzstecker muss mit einem Erdungskabel in eine dreipolige Buchse gesteckt werden.
- 7 Tragen Sie keine Baumwollhandschuhe, wenn Sie den Drucker bedienen, um zu verhindern, dass bewegliche Teile zu Verletzungen von Personen führen, zerquetschen und schneiden.
- 8 Warten Sie nach dem Drucken bitte eine Weile, warten Sie, bis die Temperatur der Heizbettplattform abnimmt, bevor Sie das Modell nehmen, um Verbrennungen durch Überhitzung der Plattform zu vermeiden.
- 9 Führen Sie häufig Produktwartungen durch, reinigen Sie das Druckergehäuse bei Stromausfall regelmäßig mit einem trockenen Tuch, reinigen Sie die Drucksiloschlacke, prüfen Sie, ob sich Fremdkörper am Band und am Endschalter befinden.
- 10 Um Verletzungen von Kindern zu vermeiden, sollten Kinder unter 10 Jahren diese Einheit nicht ohne persönliche Aufsicht benutzen, um Personenschäden zu vermeiden;
- 11 Benutzer müssen sich an die Gesetze und Vorschriften des entsprechenden Landes und der Region halten, in dem sich die Geräte befinden (Einsatzort), die Berufsethik einhalten, Sicherheitsverpflichtungen beachten und die Verwendung unserer Produkte oder Geräte für illegale Zwecke strikt verbieten. Wenn es einen Zuwiderhandlung gibt, sind wir nicht für die entsprechenden rechtlichen Verbindlichkeiten verantwortlich.

1. Über das Gerät	01–03
1.1 Über den Drucker	01–01
1.2 Über das Gerät	02–02
1.3 Packliste	03–03
2. Über die Benutzeroberfläche	04–04
3. Lokales Drucken	05–09
3.1 Installation und Verwendung von Creality Print Slicing-Software	05–06
3.2 Erster Druck	07–09
4. Cloud-Druck	10–13
4.1 Download und Installation der App	10–10
4.2 Netzwerkkonfigurationsmethode 1 der App: Bluetooth-Netzwerkkonfiguration	11–11
4.3 Netzwerkkonfigurationsmethode 2 der App: WiFi-Netzwerkkonfiguration	12–12
4.4 Cloud-Überwachung der App	13–13
5. Tipps und Routinewartung	14–18
5.1 Rückgabe und Umtausch von Materialien	14–14
5.2 Plattformkalibrierung	15–15
5.3 Drucknotizen	16–17
5.4 Beschreibung des Fehlercodes	18–18

1. Über das Gerät

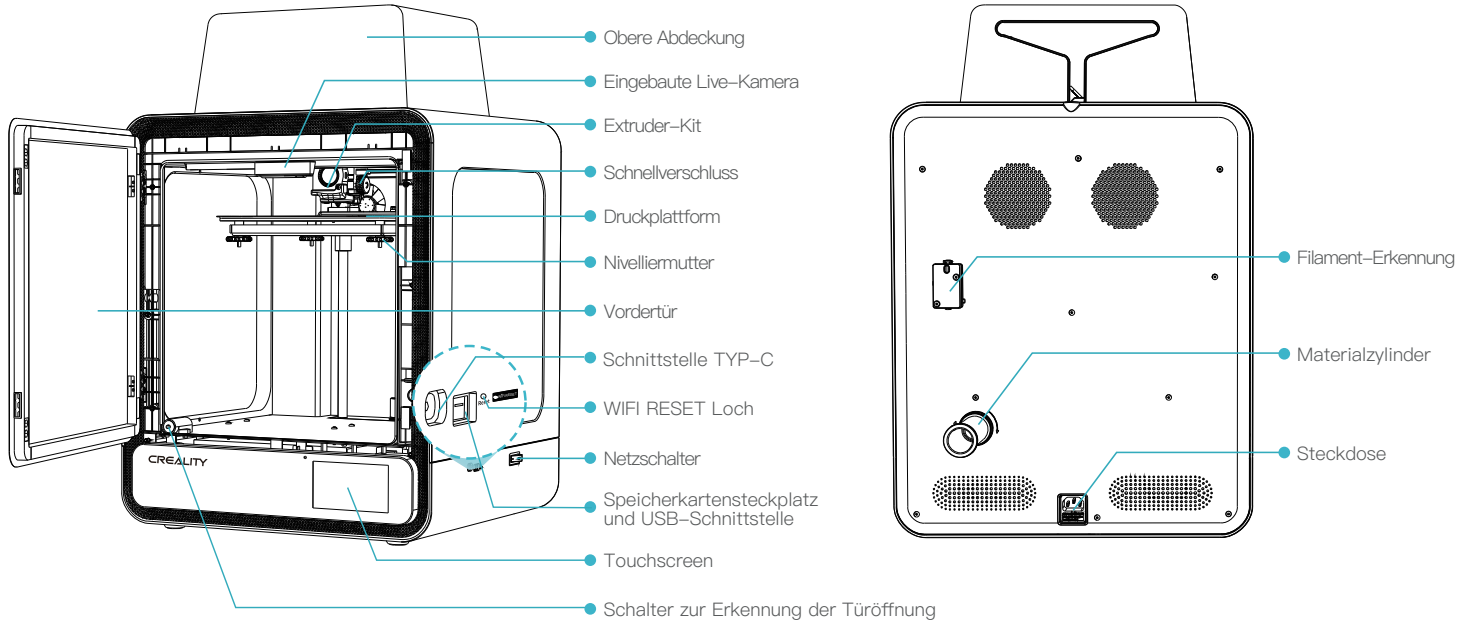


1.1 Über den Drucker

Grundlegende Parameter	
Gerätemodell	CR-200B Pro
Abmessungen	435*411*503 mm
Gewicht der Maschine	16,5 kg
Max. Abmessungen	200*200*220 mm
Drucktechnologie	FDM
Nennspannung	100–240V~, 50/60Hz
Nennleistung	350W
Umgebungstemperatur	10°C–30°C / 50°F–86 °F
Extruder	Sprite Direktantrieb
Unterstütztes Filament	PLA/ABS/ASA/PETG
Max. Temperatur des Heizbetts	≤110°C
Max. Düsentemperatur	≤260°C
Benutzeroberfläche	4,3-Zoll-Touchscreen
Druckschnittstelle	USB-Flash-Disk/WIFI/USB Typ-C
Wiederherstellung bei Stromausfall	Ja
Erkennung des Filaments	Ja
Intelligente Tür	Ja
Automatische Nivellierung	Ja
Eingebaute Live-Kamera	Ja

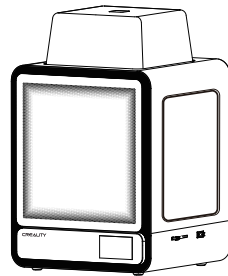
1. Über das Gerät

1.2 Über das Gerät

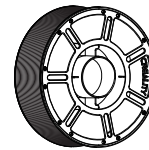


1. Über das Gerät

1.3 Packliste

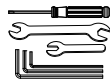


1 Drucker



2 Filament

Packliste



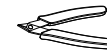
3 Schraubenschlüssel und Schraubenzieher x1



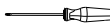
4 Klinge x1



5 Materialzylinder x1



6 Seitenschneide x1



7 Kreuzschraubendreher x1



8 1,2mm Extruder-Reiniger x1



9 Düse x1



10 USB-Flash-Laufwerk x1



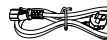
11 Teflon Rohr x1



12 D0,4x75 Extruder-Reiniger x1



13 Schmiermittel x1



14 Stromkabel x1



15 M6 Steckschlüssel x1



16 Klebestift x1



17 USB-Kabel x 1



18 Nivellierkarte x1



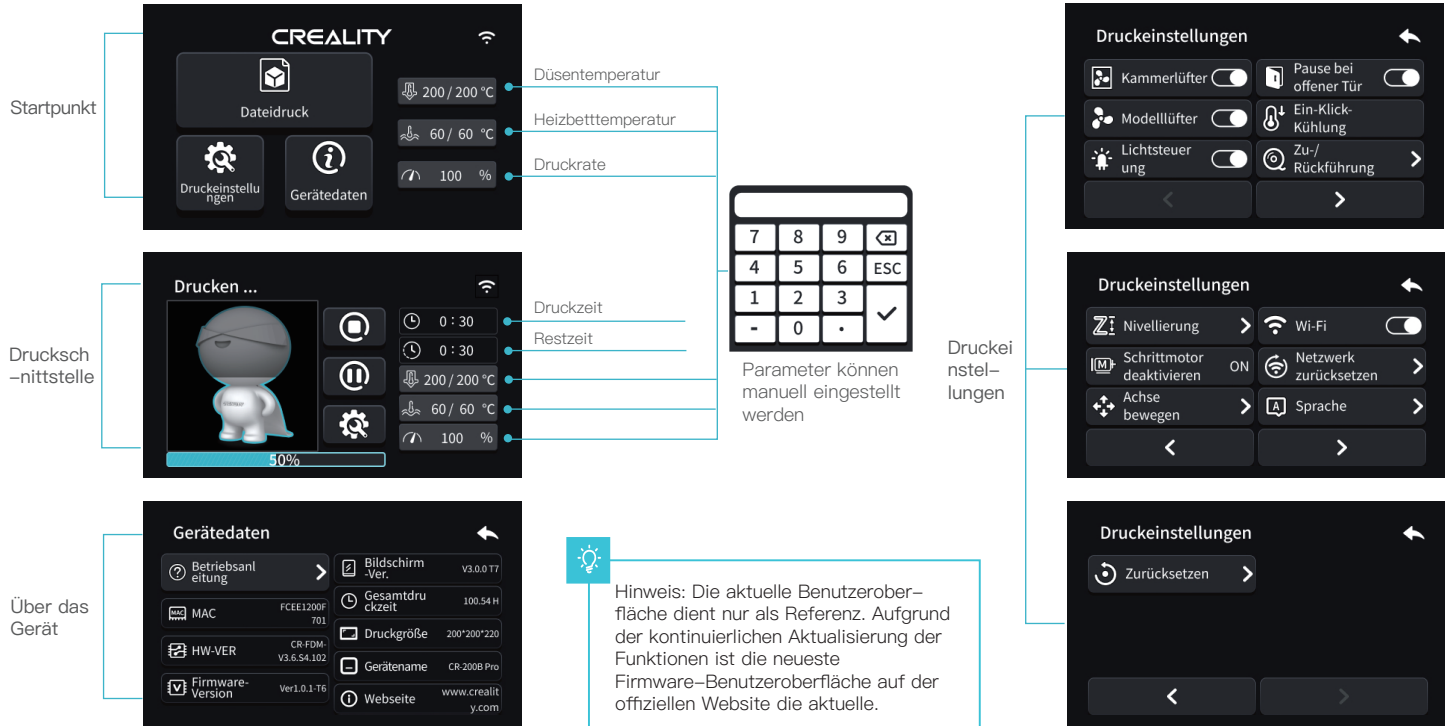
19 Kurzanleitung x1



20 Kundendienstkarte x1

Tipps: Das oben genannte Zubehör dient nur als Referenz. Bitte beachten Sie das physische Zubehör!

2. Über die Benutzeroberfläche



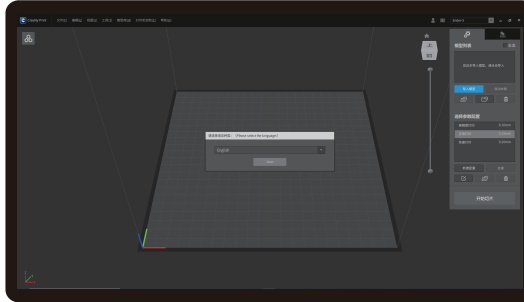
3. Lokales Drucken

3.1 Installation und Verwendung von Creality Print Slicing-Software

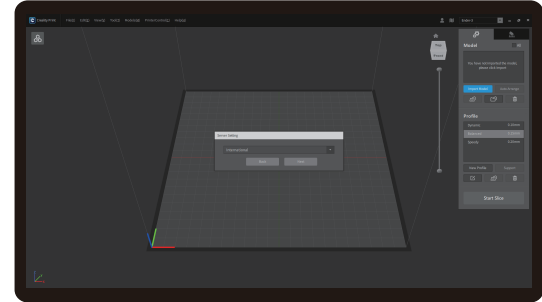
Creality Print



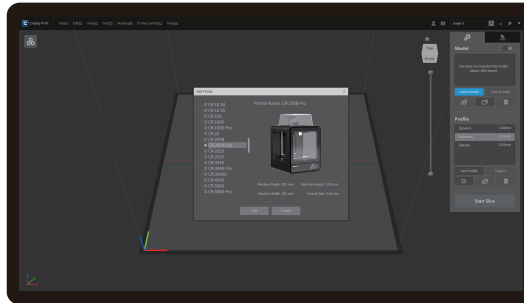
① Laden Sie die Software unter <https://www.crealitycloud.com/software-firmware/software?type=7> herunter oder suchen Sie sie auf einem USB-Flash-Laufwerk und installieren Sie sie.



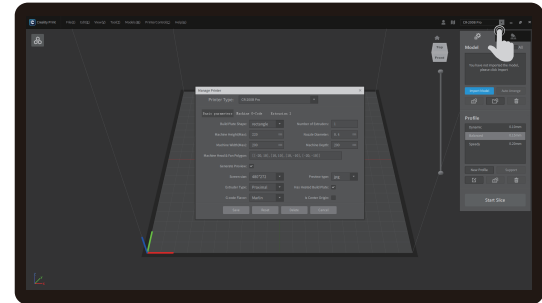
② Wählen Sie eine Sprache.



③ Wählen Sie eine Region.



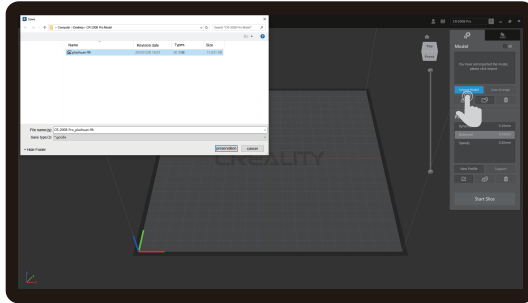
④ Wählen Sie einen Drucker.



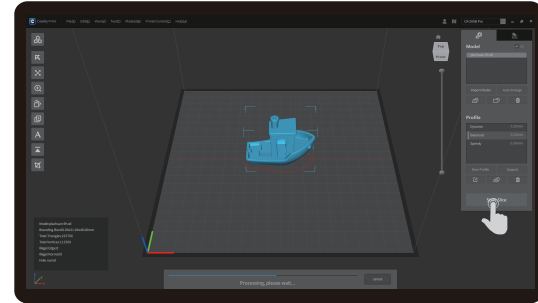
⑤ Nachdem „Drucker hinzufügen“ abgeschlossen ist, müssen Sie die grundlegenden Parameter über die „Verwaltung“ des Druckers anpassen: Die Bildschirmgröße sollte 480 bis 272 betragen und der Vorschaubildtyp sollte jpg sein, andernfalls kann das Vorschaubild nicht generiert werden; Hinweis: Vorschaubild kann nicht mit anderen Schneidesoftware erzeugt werden;

3. Lokales Drucken

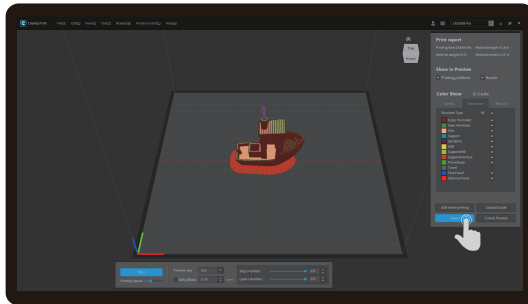
3.1 Installation und Verwendung von Creality Print Slicing-Software



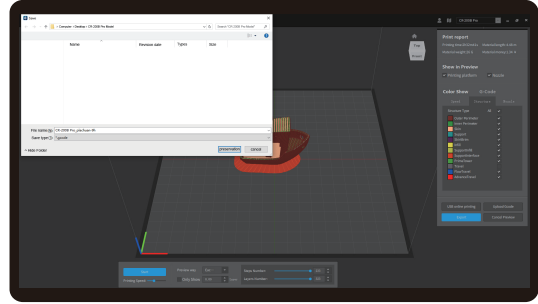
⑥ Klicken Sie auf „Modell importieren“ und wählen Sie die Modelldatei aus.



⑦ Öffnen Sie das Modell und klicken Sie auf „Slicing beginnen“.



⑧ Klicken Sie auf „Exportieren“, wenn das Slicing beendet ist, und speichern Sie dann die fertige Datei.



⑨ Erzeugen Sie eine G-Code-Datei → Speichern Sie auf einem USB-Flash-Laufwerk.

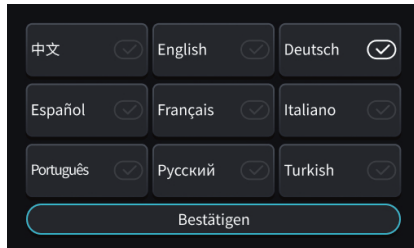


Hinweis: Die aktuelle Benutzeroberfläche dient nur der Referenz. Aufgrund der kontinuierlichen Aktualisierung der Funktionen ist die neueste Software-Benutzeroberfläche auf der offiziellen Website maßgeblich.

3. Lokales Drucken

3.2 Erster Druck

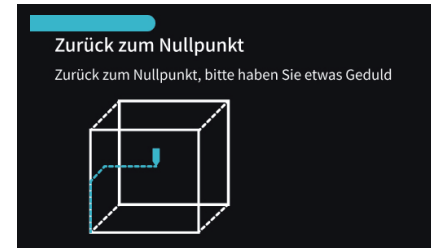
Wenn Sie zum ersten Mal drucken, entfernen Sie bitte das Maschinenpaket gemäß der Kurzanleitung und schließen Sie das Stromkabel an, um den Start abzuschließen.



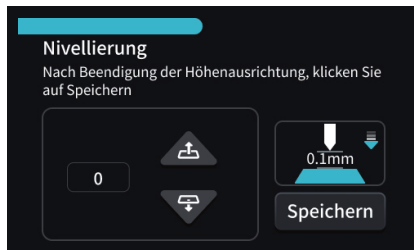
① Wählen Sie eine Sprache.



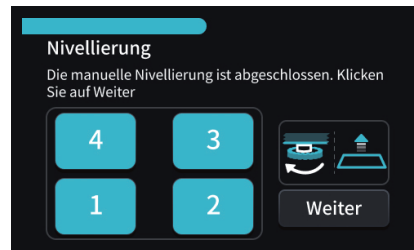
② Stellen Sie sicher, dass die Druckplattform frei von Fremdstoffen ist.



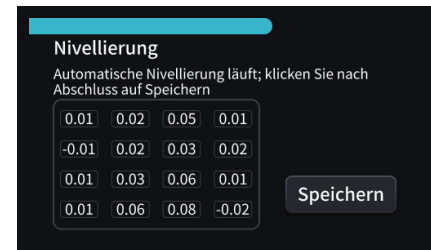
③ Keine Selbstkontrolle.



④ Plattformkalibrierung–Höhenausrichtung.



⑤ Plattformkalibrierung–Hilfsnivellierung.



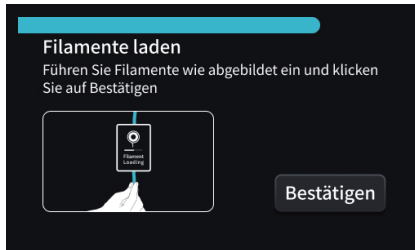
⑥ Plattformkalibrierung–Automatische Nivellierung.



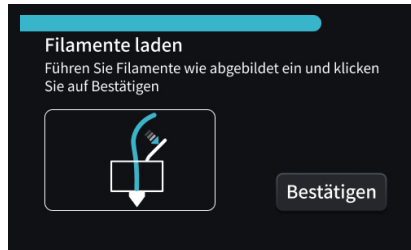
Hinweis: Die aktuelle Benutzeroberfläche dient nur als Referenz. Aufgrund der kontinuierlichen Aktualisierung der Funktionen ist die neueste Firmware-Benutzeroberfläche auf der offiziellen Website die aktuelle.

3. Lokales Drucken

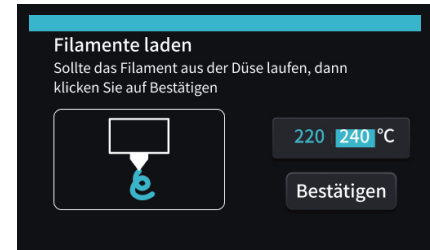
3.2 Erster Druck



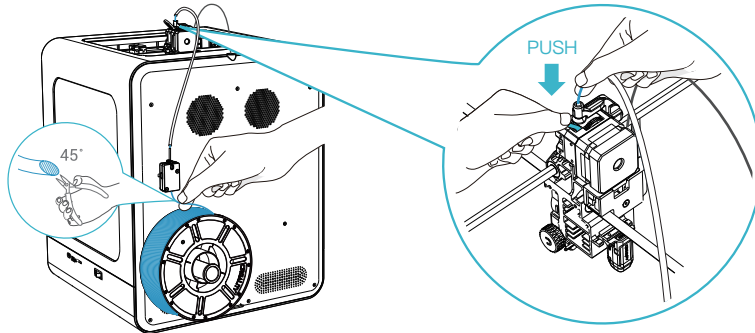
⑦ Laden Sie das Filaments.



⑧ Laden Sie das Filaments.



⑨ Einlegen des Filaments.



⑩ Speichergerät einlegen.



Hinweis: Wenn Sie andere Slicing-Software verwenden, beachten Sie bitte die Parameterwerte in der Anleitung für den Verbrauchsfilamentdruck in den beigefügten Daten des USB-Flash-Laufwerk.



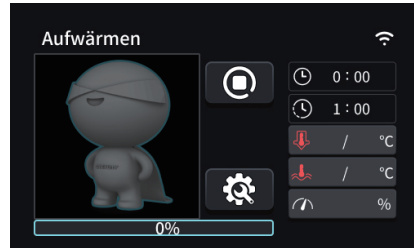
Hinweis: Die aktuelle Benutzeroberfläche dient nur als Referenz. Aufgrund der kontinuierlichen Aktualisierung der Funktionen ist die neueste Firmware-Benutzeroberfläche auf der offiziellen Website die aktuelle.

3. Lokales Drucken

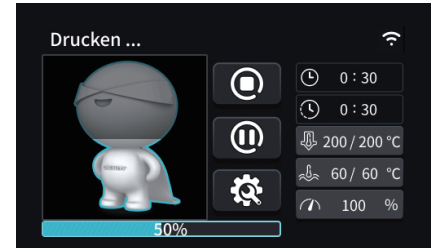
3.2 Erster Druck



11 Modelldatei auswählen.



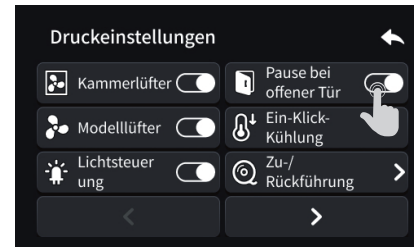
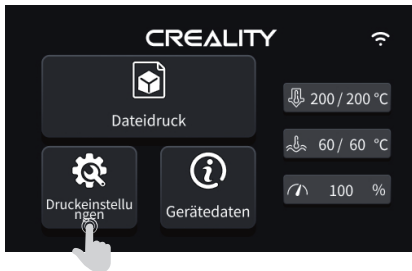
12 Vorwärmen.





13 Im Drucken.

Hinweis: Automatische Türöffnungserkennung

Um zu verhindern, dass Kinder versehentlich die Tür öffnen und mechanische Verletzungen verursachen, schalten Sie bitte die Türöffnungspause-Funktion ein (diese Funktion ist standardmäßig deaktiviert).

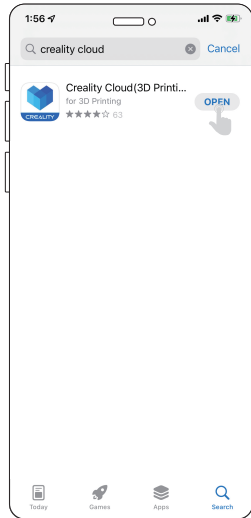


 Hinweis: Es ist verboten, den USB-Flash-Laufwerk während des Druckens anzuschließen und zu trennen, da das Modell sonst nicht in der Lage ist, weiter zu drucken, was zu Druckfehlern führt.

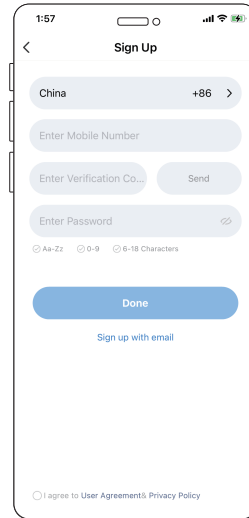
 Hinweis: Die aktuelle Benutzeroberfläche dient nur als Referenz. Aufgrund der kontinuierlichen Aktualisierung der Funktionen ist die neueste Firmware-Benutzeroberfläche auf der offiziellen Website die aktuelle.

4. Cloud-Druck

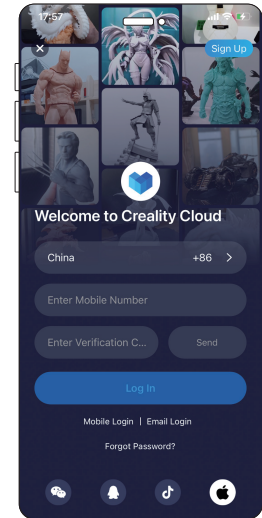
4.1 Download und Installation der App



① Suchen Sie im App-Store nach „Creality Cloud“, laden Sie es herunter und installieren Sie es.



② Für ein Konto anmelden.



③ Anmelden.



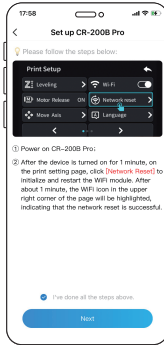
Hinweis: Die aktuelle Benutzeroberfläche dient nur der Referenz. Aufgrund der kontinuierlichen Aktualisierung der Funktionen ist die neueste Software-Benutzeroberfläche auf der offiziellen Website maßgeblich.

4. Cloud-Druck

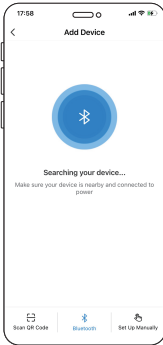
4.2 Netzwerkkonfigurationsmethode 1 der App: Bluetooth-Netzwerkkonfiguration (Standardmäßig empfohlen)



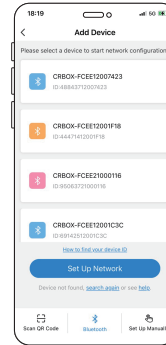
1 Ein neues Gerät hinzufügen.



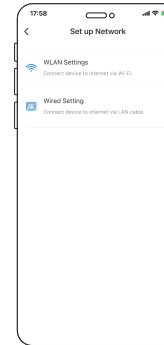
2 Gerät zurücksetzen.



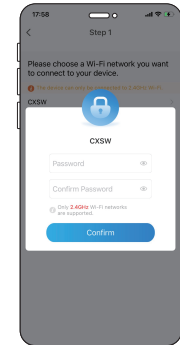
3 Bluetooth hinzufügen.



4 Gerät durch Bluetooth finden.



5 Netzwerkmodus auswählen.



6 WLAN-Passwort eingeben.



7 Gerät in der Verbindung.



8 Erfolgreich hinzugefügt.



9 Gerät-Hotspot-Eingabeaufforderung deaktivieren.



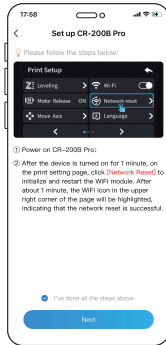
Hinweis: Die aktuelle Benutzeroberfläche dient nur der Referenz. Aufgrund der kontinuierlichen Aktualisierung der Funktionen ist die neueste Software-Benutzeroberfläche auf der offiziellen Website maßgeblich.

4. Cloud-Druck

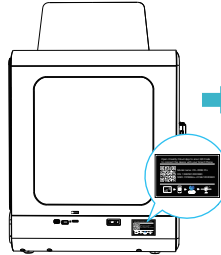
4.3 Netzwerkkonfigurationsmethode 2 der App: WiFi-Netzwerkkonfiguration



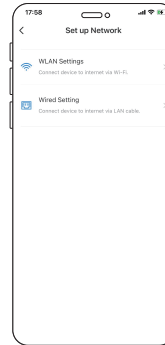
① Ein neues Gerät hinzufügen.



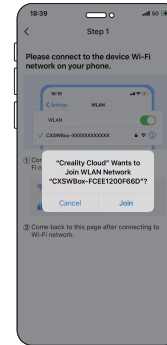
② Gerät zurücksetzen.



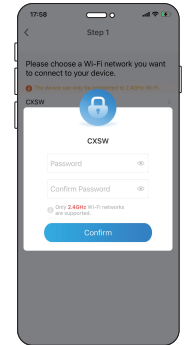
③ Den QR-Code auf dem Gerät scannen.



④ Netzwerkmodus auswählen.



⑤ Gerät-WLAN verbinden.



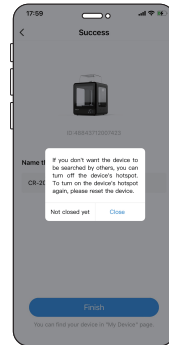
⑥ WLAN-Passwort eingeben.



⑦ Gerät in der Verbindung.



⑧ Erfolgreich hinzugefügt.



⑨ Gerät-Hotspot-Eingabeaufforderung deaktivieren.

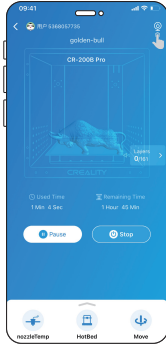


Hinweis: Die aktuelle Benutzeroberfläche dient nur der Referenz. Aufgrund der kontinuierlichen Aktualisierung der Funktionen ist die neueste Software-Benutzeroberfläche auf der offiziellen Website maßgeblich.

4. Cloud-Druck

4.4 Cloud-Überwachung der App

Methode 1:



① Klicken



② Überwachung in Echtzeit



Hinweis: Öffnen Sie die APP-Kameraoberfläche. Sowohl Cloud-Druck als auch lokaler Druck können mit der Kamera aus der Ferne betrachtet werden. Gleichzeitig schaltet sich das LED-Licht automatisch ein, um die Umgebung mit schlechtem Licht zu erleichtern.

Methode 2



① Klicken



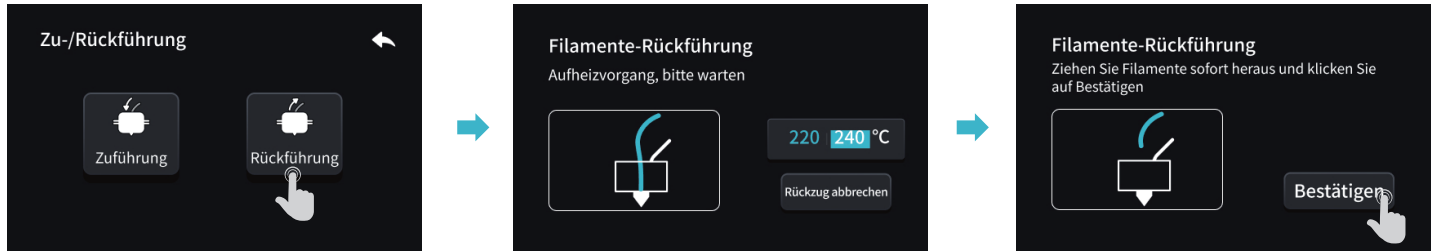
② Überwachung in Echtzeit



Hinweis: Die aktuelle Benutzeroberfläche dient nur der Referenz. Aufgrund der kontinuierlichen Aktualisierung der Funktionen ist die neueste Software-Benutzeroberfläche auf der offiziellen Website maßgeblich.

5. Tipps und Routinewartung

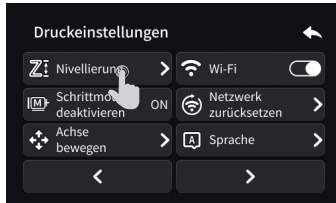
5.1 Rückgabe und Umtausch von Materialien



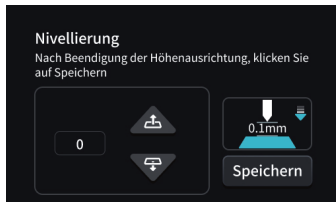
Hinweis: Die aktuelle Benutzeroberfläche dient nur als Referenz. Aufgrund der kontinuierlichen Aktualisierung der Funktionen ist die neueste Firmware-Benutzeroberfläche auf der offiziellen Website die aktuelle.

5. Tipps und Routinewartung

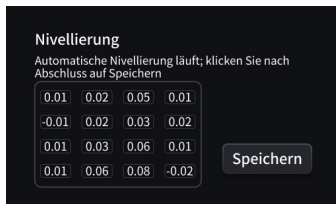
5.2 Plattformkalibrierung: Bitte bestätigen Sie vor der Kalibrierung, dass Düse und Druckplattform auf normale Temperatur abgekühlt sind, und reinigen Sie die Rückstände auf Düse und Druckplattform, um Verzerrungen der Kalibrierungsdaten zu vermeiden.



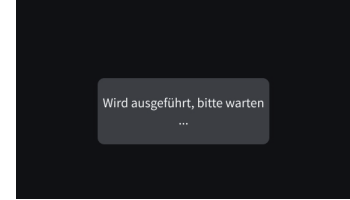
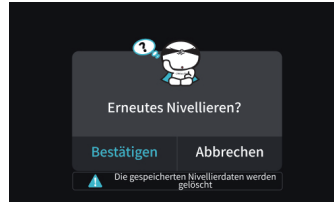
① Klicken Sie auf Druckeinstellungen, um „Plattformkalibrierung“ einzugeben;



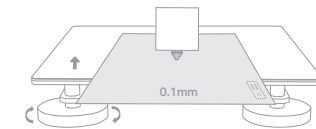
② Höhenausrichtung: Stellen Sie sicher, dass es Reibung zwischen der Nivellierkarte und der Düse gibt, wenn Sie hin und her ziehen;



④ 16-Punkt automatische Nivellierung



③ Hilfsnivellierung: 1–2–3–4 vier Ecken stellen sicher, dass die Nivellierungskarte zwischen der Plattform und der Düse mit Reibung hin und her gezogen wird;



Drehen Sie die Plattform im Uhrzeigersinn nahe der Düse und umgekehrt von der Düse weg



Hinweis: Wenn die Druckzeit des Geräts 300 Stunden überschreitet oder die Druckplattform und Düse ersetzt wurden, kann sich der Abstand zwischen der Plattform und der Düse ändern und die erste Schicht des Modells wird nicht fest geklebt, was zu Druckfehlern führt. Bitte kalibrieren Sie die Plattform regelmäßig.

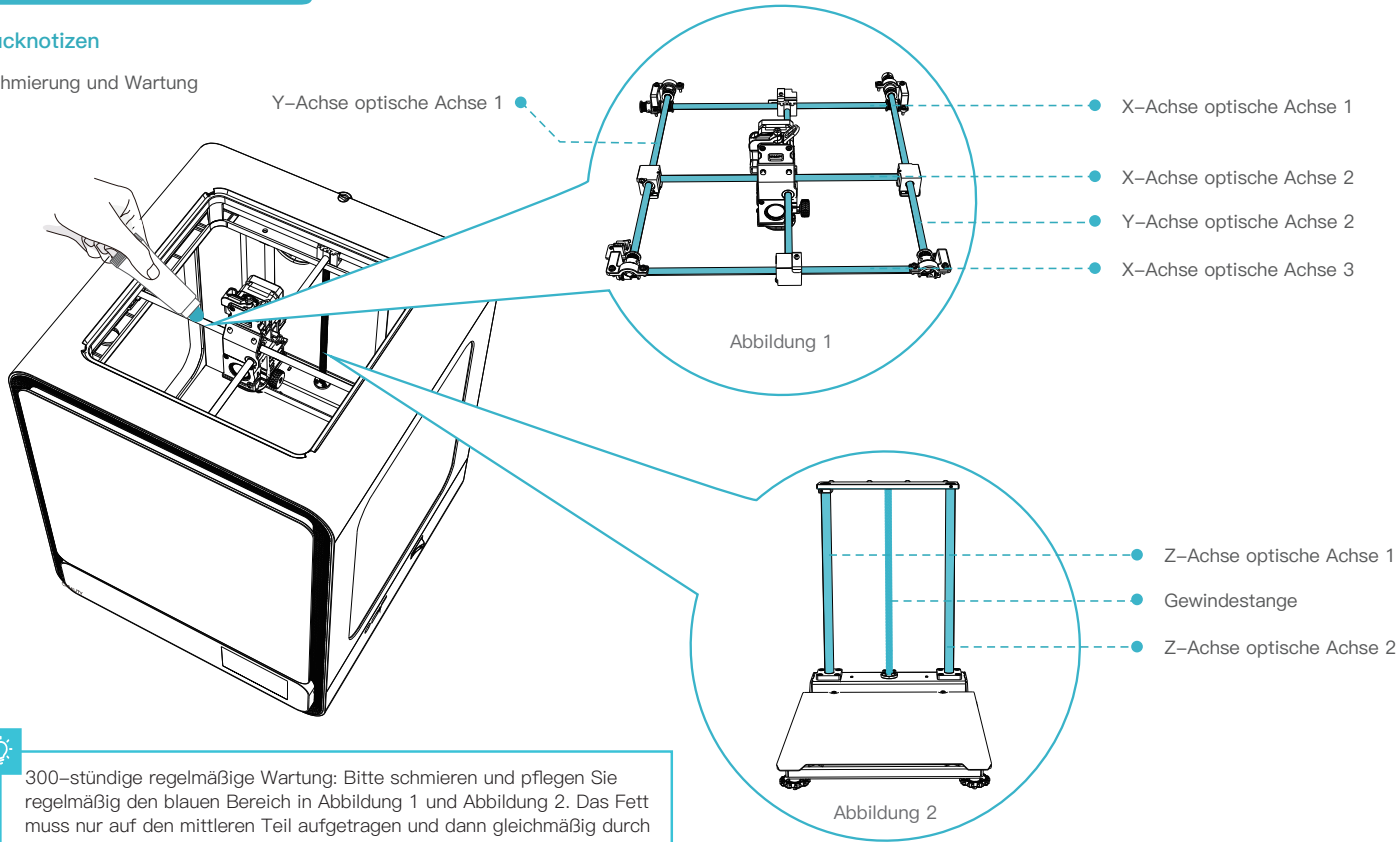


Hinweis: Die aktuelle Benutzeroberfläche dient nur als Referenz. Aufgrund der kontinuierlichen Aktualisierung der Funktionen ist die neueste Firmware-Benutzeroberfläche auf der offiziellen Website die aktuelle.

5. Tipps und Routinewartung

5.3 Drucknotizen

5.3.1 Schmierung und Wartung

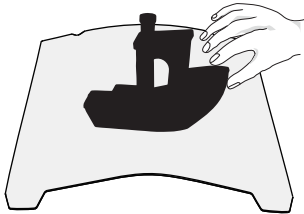


300-stündige regelmäßige Wartung: Bitte schmieren und pflegen Sie regelmäßig den blauen Bereich in Abbildung 1 und Abbildung 2. Das Fett muss nur auf den mittleren Teil aufgetragen und dann gleichmäßig durch Bewegung aufgetragen werden.

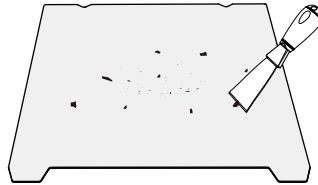
5. Tipps und Routinewartung

5.3 Drucknotizen

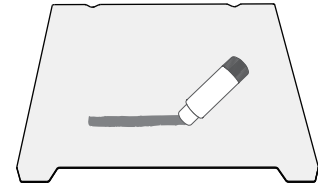
5.3.2 Nutzung und Wartung der flexiblen Plattform



① Nehmen Sie das gedruckte Modell und die flexible Plattform aus der Ausrüstung heraus und biegen Sie die Plattform leicht, um Modell und Plattform zu trennen. (Die Plattform ist nicht einfach zu groß zu biegen, um zu verhindern, dass die Plattform verformt und unbrauchbar wird)

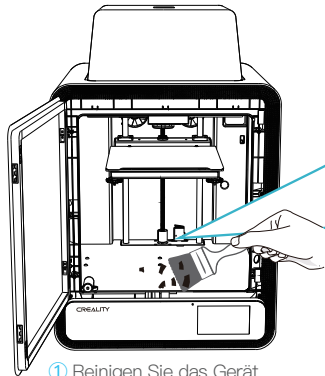


② Die Rückstände der Filamente der Druckplatte können mit einer Klinge abgekratzt werden. Achten Sie bei der Verwendung auf die Sicherheit.

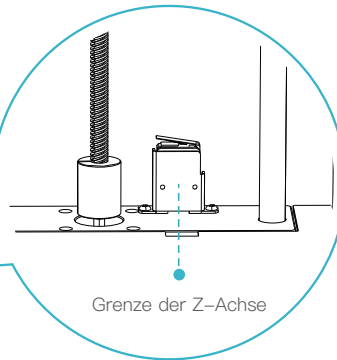


③ Wenn die erste Schicht des Modells nicht geklebt ist, empfiehlt es sich, Klebestift gleichmäßig auf die Oberfläche der Plattform aufzutragen.

5.3.3 Cleaning of debris inside the chassis



① Reinigen Sie das Gerät von Fremdkörpern.



② Prüfen Sie, ob Fremdkörper an der Z-Achsgrenze verbleiben, um ein Verkleben zu verhindern.



Hinweis: Da sich die Druckplatte schnell abnutzt, empfiehlt es sich, die Druckplatte regelmäßig zu ersetzen, um sicherzustellen, dass die erste Schicht des Modells haften bleibt.

5. Tipps und Routinewartung

5.4 Beschreibungen der Fehlercodes

Anweisungen für den Fehlercode	Parameter
E01	Autotune fehlgeschlagen! Zeitüberschreitung
E02	Zur Startseite gehen fehlgeschlagen
E03	Lesen der SD-Karte fehlgeschlagen
E04	EEPROM-Index Fehler
E05	EEPROM CRC Unstimmigkeit
E06	Thermischer Durchbruch des Hotends!
E07	Erwärmung des Hotends fehlgeschlagen!
E08	Hotend Thermistor Fehler!
E09	Thermischer Durchbruch im Heißbett!
E10	Erwärmen des Heißbetts fehlgeschlagen!
E11	Heißbett Thermistor Fehler!
E12	Fehler bei der Nivellierung
E13	CR-Touch Fehler
E201	Zeitüberschreitung
E202	Homing fehlgeschlagen
E203	Sondierung fehlgeschlagen
E204	Klicken Sie auf Neustart
E205	Thermischer Durchbruch
E206	Erwärmung fehlgeschlagen
E207	Thermistor-Fehler

Für den Fall, dass eines der oben genannten Probleme auftritt und nicht behoben werden kann:
① Besuchen Sie <https://www.crealitycloud.com/product>, klicken Sie auf „Produkte“ und wählen Sie das richtige Modell aus. Klicken Sie dann auf „Verwandte Themen“, um die Anleitungen zum Kundendienst zu sehen;
② Oder wenden Sie sich an unseren Kundendienst unter der Telefonnummer +86 755 3396 5666, oder senden Sie eine E-Mail an cs@creality.com.

Aufgrund der unterschiedlichen Modelle kann das tatsächliche Produkt von der Abbildung abweichen. Bitte beachten Sie die jeweiligen Produktinformationen.
Shenzhen Creality 3D Technology Co. Ltd. behält sich das Recht auf endgültige Auslegung vor.



SHENZHEN CREALITY 3D TECHNOLOGY CO.,LTD.

18th Floor, JinXiuHongDu Building, Meilong Road, Xinniu Community,
Minzhi Street, Longhua District, Shenzhen City, China.

Official Website: www.creality.com

Tel: +86 755-8523 4565

E-mail: cs@creality.com

